

Секреты шахматного мастерства

CHESSTIME

Эндшпиль

"Ферзь против Ладьи"

(без пешек)

Учебный курс



Издательство Эдитус
Москва

УДК 794.12
ББК 75.581
М23

Автор:

Манаков Алексей Вениаминович,
кандидат в мастера спорта, тренер-преподаватель
шахматной школы имени М.М.Ботвинника

Рецензенты:

Ким Алексей Эдуардович,
международный гроссмейстер;

Антипов Михаил Александрович,
международный гроссмейстер;

Фокин Станислав Сергеевич,
кандидат в мастера спорта

Манаков А.

М23 Эндшпиль «Ферзь против Ладьи» (без пешек). Учебный курс. – М.: Эдитус,
2020. – 56 с.

ISBN 978-5-00149-500-0

В учебном курсе рассматриваются основные теоретические позиции и методы выигрыша в эндшпиле «Ферзь против Ладьи» (без пешек). Приведены рекомендации о способах получения устойчивых навыков при разыгрывании данного эндшпиля на практике. Курс предназначен для воспитанников и тренеров-преподавателей шахматных школ.

УДК 794.12
ББК 75.581

Контакты для обращений:

almonako8@gmail.com

электронная почта,

<http://botvinnikschool.ru/>

сайт отделения шахматной школы Ботвинника,
форма «Задать вопрос тренеру»

ОГЛАВЛЕНИЕ

	Стр.
ВВЕДЕНИЕ	4
ПОЗИЦИЯ ФИЛИДОРА	8
Диаграмма 1. Филидор, 1777	8
ЗАЩИТА ВТОРОГО РЯДА	9
Диаграмма 2. Бергер, 1889	9
Диаграмма 3	11
Диаграмма 4	12
Диаграмма 5	13
Диаграмма 6. Эйве, 1958	14
Диаграмма 7	15
Диаграмма 8. Бергер, 1889	16
Диаграмма 9. Бергер, 1889	17
Диаграмма 10	18
Диаграмма 11. Эйве, 1958	19
Диаграмма 12. Кнежевич-Суэтин, 1975	20
Диаграмма 13. Delaneo-Leow, 1990	21
Диаграмма 14. Gutierrez-Belli, 1988	22
Диаграмма 15. Zapata-J.Diaz, 1988	23
ЗАЩИТА ТРЕТЬЕГО РЯДА	24
Диаграмма 16	25
Диаграмма 17	26
Диаграмма 18	27
Диаграмма 19	28
Диаграмма 20. Сейраван-Кир. Георгиев, Дубай, 1986	30
Диаграмма 21. Салов-Шорт, Барселона, 1989	31
Диаграмма 22. Камский-Любоевич, Линарес, 1993	32
Диаграмма 23. Корчной-Каспаров, Лондон, 1983	33
ЗАЩИТА ЧЕТВЁРТОГО РЯДА	35
Диаграмма 24	35
Диаграмма 25	37
Диаграмма 26. Георгиу - Бисквайер, 1970	38
Диаграмма 27. O'Donnel - Hurelbator, Novi Sad, 1990	39
Диаграмма 28. Stefansson - Ka. Muller, 1992	40
ПОЗИЦИИ, ГДЕ ДОСТИГАЕТСЯ НИЧЬЯ	42
ПОЗИЦИЯ ДЛЯ СДАЧИ ТЕСТА	44
ПАМЯТКА	46
СПИСОК ИСПОЛЬЗУЕМОЙ ЛИТЕРАТУРЫ	54

ВВЕДЕНИЕ

При решении тактики вы наверняка сталкивались с ситуацией, когда оно прерывается и говорится, что далее белые (черные) легко побеждают. Однако при дальнейшем, более глубоком рассмотрении позиции мы начинаем убеждаться, что эта «легкость» в достижении победы сильно преувеличена!

К такого рода позициям также относится эндшпиль «Ферзь против Ладьи» — формально элементарное окончание. Преимущество сильнейшей стороны неоспоримо, и его достаточно для победы. Однако на практике выиграть зачастую бывает крайне сложно: боевые свойства ладьи позволяют ей в ряде позиций успешно держать оборону. Кроме того, огромное число свободных полей, на которых может скрыться король слабой стороны, порой настолько затягивают игру, что атакующая сторона не укладывается в правило 50 ходов и вынуждена признать ничью.

Известны случаи, когда задача выиграть в окончании «Ферзь против Ладьи» оказывалась непосильной даже для сильнейших шахматистов мира. Так, в 2001 году данный эндшпиль не удалось выиграть Петру Свидлеру в партии против Бориса Гельфанда, а в 2006 — Александру Морозевичу в партии против Дмитрия Яковенко.

Эндшпиль «Ферзь против Ладьи» — окончание крайне сложное для совершенного усвоения. В роли сильнейшей стороны против абсолютно точной защиты компьютера с ним справится далеко не каждый гроссмейстер, есть мнение, что даже большинство из них не добивается успеха.

Тренерами Школы Ботвинника подготовлен учебный курс по детальному изучению данного эндшпиля. «Эндшпиль Ферзь против Ладьи без пешек», в котором приведены основные теоретические позиции и методы выигрыша, а также даны рекомендации по тренировке практических навыков.

По итогам прохождения учебного курса наши воспитанники сдают тест по владению навыками выигрыша в этом эндшпиле: необходимо выиграть у тренера позицию повышенной сложности на время (15 минут) и конечно же с учетом правила 50 ходов.

Д. Нанн из книги "Секреты эндшпиля без пешек"

Этот эндшпиль почти всегда выигрышен для ферзя, за исключением случаев, когда сторона с ладьей имеет возможность немедленного вечного шаха или патовой ситуации. Однако победа отнюдь не легка против точной защиты. Победный характер этого окончания известен, как минимум, 200 лет, и всегда считалось относительно легко довести короля слабой стороны до края доски, а затем либо поставить мат, либо выиграть ладью. Но в 1978 году вдруг стало очевидно, что трудности были недооценены.

В первые дни баз данных эндшпиля можно было анализировать только окончания из четырех фигур, и база данных **Ф v Л** была одной из первых, созданной Кеном Томпсоном. В декабре 1978 года состоялся матч между BELLE, программой Кена Томпсона, и гроссмейстером Уолтером Брауном. Начальная позиция была трудной для победы в эндшпиле **Ф v Л**, Браун играл за сильнейшую сторону, а компьютер получал доступ к своей базе данных для защиты позиции с ладьей. С идеальной игрой Браун мог выиграть за 31 ход, но, хотя игра велась с ограничением времени, Браун не только не смог выиграть за 31 ход, он даже перешагнул 50-ходовый лимит, и игра была сыграна вничью. Повторный матч состоялся позже в этом же месяце, и на этот раз Браун был более успешным: ему удалось поймать ладью в самый последний момент на 50-м ходу! Было очевидно, что даже со временем на обдумывание эндшпиля **Ф v Л** далеко не прост в игре. Более поздние эксперименты подтвердили эту точку зрения и доказали, что даже у лучших игроков мира есть проблемы с этим окончанием, если они специально не подготовились.

С точки зрения игрока-практика, все это может показаться неубедительным, потому что в турнире вы играете с человеком, а не с программой. Проведение точной защиты также очень трудно для человека, поэтому можно утверждать, что никакого специального исследования не требуется, потому что ошибки обеих сторон, как правило, компенсируют друг друга, оставляя эндшпиль той же «легкой победой», в которую верили люди в предкомпьютерные дни.

Тем не менее, я думаю, что *есть веские причины, по которым игрокам-практикам стоит изучить это окончание.*

*1. Во-первых, доступность баз данных для домашних компьютеров означает, что ваш оппонент вполне мог бы специально изучить эндшпиль **Ф v Л** (или он мог просто прочитать этот курс!), и тогда будет совсем не просто выиграть с ферзем.*

2. Во-вторых, даже в случае игры с невежественным противником, бессмысленно продолжать бесполезное преследование, просто надеясь, что ваш противник позволит выиграть ладью двойным ударом. Наличие правильного плана, по крайней мере, даст направление и цель вашим действиям.

3. Сегодня, когда все больше и больше игр заканчивается в режиме рапида и блица, этот аргумент становится еще сильнее потому, что в течение партии может не быть времени для разработки детальной стратегии. Если у вас нет общего представления об основных планах, то вы будете беспомощно метаться в поисках хода.

4. И наконец, аргументы для слабой стороны: знание правильных оборонительных планов позволит вам создавать проблемы для вашего противника, что может принести важнейшую ничью.

Для успешного изучения курса мы сосредоточимся на различных этапах процесса победы.

1. Первым шагом является анализ метода выигрыша, когда король слабой стороны оказывается в ловушке на краю доски или рядом с краем.

2. Затем рассмотрим, как снять блокаду, когда слабая сторона пытается отрезать короля своей ладьей. В то же время мы упомянем возможные защитные идеи.

3. Мы рассмотрим ряд практических примеров, чтобы показать, как теоретические знания могут быть применены на практике.

4. Кроме того, мы рассмотрим несколько доступных возможностей достижения ничьей. Это важнее, чем кажется, потому что они могут быть получены из большого числа позиций типа $\Phi \nu L + n$.

Одним из неприятных событий для людей является то, что некоторые исследователи разрабатывают способы программирования компьютеров так, чтобы они были «недружелюбными по отношению к человеку». В прошлом компьютеры обычно были запрограммированы на защиту таких окончаний, играя оптимально, то есть играя ход, который задерживает окончание как можно дольше. Это приводит к тому, что программы, которые следуют одними и теми же путями проигрыша в игре за игрой, облегчают оппонентам запоминание относительно небольшого числа выигрышных вариантов. Тем не менее, Питер Янсен из Университета Кэмиджи-Меллона разработал способы заставить компьютер защищаться более

изобретательно, делая ходы, которые, хотя и могут проигрывать быстрее, тем не менее могут быть опровергнуты только путем нахождения узкого пути к победе.

Читатели, которые проверяют анализ, приведенный ниже, по базе данных, иногда обнаруживают, что я не дал оптимальное продолжение для белых. Причина в том, что, *если есть несколько путей к победе, я обычно предпочитаю четкую и систематическую победу над более сложным, но незначительно более коротким путем. Первое лучше подходит для понимания человека, и именно об этом и говорится в этом курсе.*

Ю. Авербах из книги "Шахматные окончания. Ферзевые. Том 3": "План выигрыша состоит в том, чтобы оттеснить короля противника в угол или на край доски и создать матовые угрозы. Защищаясь, слабейшая сторона вынуждена разобщить свои силы, что приводит к потере ладьи, попадающей под двойной удар ферзя. *Основной метод достижения цели - цугцванг.*"

М. Дворецкий из книги "Учебник эндшпиля Марка Дворецкого": "Освоить теорию эндшпиля, в принципе, несложно! Все, что вам *требуется* - это *твердое знание небольшого количества "точных" позиций (как правило - элементарных), а также наиболее важных правил, оценок и типичных приемов.*"

Методика курса

1. Изучение теории и практики предлагаемых основных позиций эндшпиля **Ф v Л** - это базовые строительные блоки, которые составляют основу курса,
2. Эти позиции, как особо важные для понимания эндшпиля **Ф v Л**, необходимо закрепить на онлайн-тренажере, например на сайте chess.com (или отработать в игре с партнером), и сдать соответствующий тест на время,
3. Время при сдаче тестов следует устанавливать с учетом общей подготовки воспитанника: на простые позиции защиты второго ряда достаточно 5 минут, на позиции защиты третьего ряда - 10 минут, на позиции защиты четвертого ряда и итоговую позицию повышенной сложности - 15 минут.

ПОЗИЦИЯ ФИЛИДОРА

В позиции на диаграмме 1, при ходе черных, белые легко выигрывают: ловят ладью или создают неотвратимые матовые угрозы. Эта позиция очень важна для понимания эндшпиля **Ф v Л**, - в дальнейшем мы будем называть ее позицией Филидора.

М. Дворецкий: "Идеи, которые мы увидели в этом элементарном примере (*цугцванг, передача хода противнику методом треугольника, двойной удар*), универсальны - они используются почти во всех окончаниях **Ф v Л** (с пешками или без)."

Ю. Авербах: "Заметим, что передача очереди хода как средство достижения позиции цугцванга является характерным техническим приемом в борьбе ферзя против ладьи."

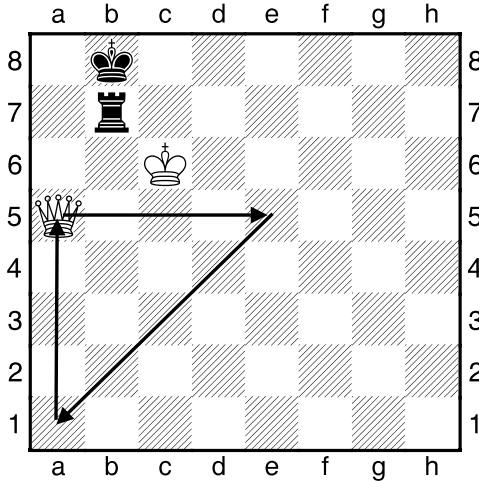


Диаграмма 1. Филидор, 1777

Если в позиции на диаграмме ход белых, то они должны передать очередь хода черным методом "треугольника". Ферзь двигается по траектории треугольника, дает шахи и возвращается в исходную позицию, передав очередь хода черным.

1. Фе5+ Кра7 2. Фа1+ Крb8 3. Фа5

Цугцванг! У короля черных нет ходов, поэтому ладья должна оторваться от своего монарха. Белые серией шахов легко ловят ладью или создают неотразимые матовые угрозы.

Четыре линии:

3...Лf7 4. Фе5+ Кра7 5. Фе3+ Крb8 6. Фе8+ - с двойным ударом;
3...Лh7 4. Фе5+ Кра7 5. Фа1+ Крb8 6. Фb1+ - аналогично;

3...Лb1 4. Фd8+ Кра7 5. Фd4+ Крb8 (или Кра8) 6. Фh8+ Кра7 7. Фh7+;

3...Лb3 4. Фd8+ (или самое быстрое - создание матовой угрозы 4. Фе5+! Кра8 5. Крс7!! Лb7+ 6. Крс8, и мат неизбежен) Кра7 5. Фd4+ Крb8 6. Фf4+ Кра7 7. Фа4+ - также с двойным ударом.

ВНИМАНИЕ! Для получения устойчивого навыка в позиции Филадельфа необходимо разыгрывать ее с партнером или на онлайн-тренажере с установкой разной силы движка. Затем необходимо сдать тест на время (10 сек.) по каждому варианту.

ЗАЩИТА ВТОРОГО РЯДА

Начиная с позиций, близких к критическим (Кр черных прижат на второй линии или близок к углу), белым довольно легко форсировать получение позиции Филадельфа и, следовательно, добиться известной победы, даже если это не самый быстрый метод. Главная опасность состоит в типовой "патовой ловушке", которую необходимо избежать.

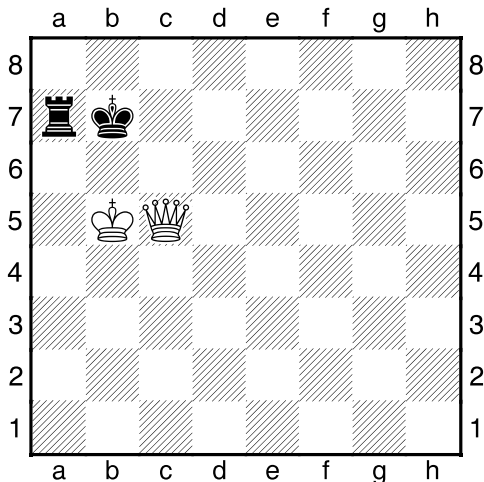


Диаграмма 2. Бергер, 1889

Эта позиция обманчива, если белые делают очевидный ход

1. Фс6+?, то это фактически задерживает победу на четыре хода, причина в том, что после 1. ... Крb8 белые не могут ходить 2. Крb6??. ввиду хода 2...Лa6+!, форсирующего пат.

2.1. Если ход белых, то самый быстрый метод

1. Фе5!♝ - тихий ход и цугцванг (метод - ограничение Кр, что в связи с отсутствием ходов у ладьи ведет к оттеснению Кр на первый ряд).

"Зачастую тихие ходы, ограничивающие подвижность неприятельских фигур или создающие цугцванг, гораздо эффективнее, чем шахи" (М. Дворецкий)

Три линии:

1... Лa8 2. Фe7+ Крс8 3. Крb6 Лb8+ 4. Крс6,

1... Крс8 2. Крb6 Лb7+ 3. Крс6,

1... Кра8 2. Фd5+ Крb8 3. Крb6

"Обратите внимание на заключительную позицию варианта: ладья не может продолжить шахи, поскольку ферзь контролирует поле b7. Именно так король сильнейшей стороны обычно сближается с королем противника: ферзь должен предварительно взять под контроль одно из соседних полей" (М. Дворецкий)

Также быстро ведет к победе

1. Фd4!⊖ - тихий ход и цугцванг (метод - нападение на ладью, что в связи с отсутствием ходов у ладьи и необходимостью защищать ладью королем ведет к оттеснению Кр на первый ряд).

1... Крb8 (1. ... Кра8 2. Фd5+ выигрывает как показано выше) 2. Крb6 Лb7+ 3. Кра6 Лc7 4. Фd8+

2.2. Если ход черных, то белые приводят к позиции, рассмотренной выше после 1. Фd4 следующим образом: 1. ... Крb8 2. Фf8+ Крс7 3. Фe7+ Крb8 4. Фd8+ Крb7 5. Фd4!

Положение черной ладьи на диаграмме 2 необычно потому, что она очень пассивно расположена. Обычная стратегия черных - использовать ладью, чтобы отрезать белого короля, действуя вдоль третьего ряда. Если черные играют оптимально, то практически любая начальная позиция в конечном итоге приводит к такому типу защиты. Тем не менее, черные могут также принять защиту, основанную на том, чтобы ладья была на втором ряду, - мы условно называем это *защитой второго ряда*. Это имеет особое значение, потому что *в практических примерах черные обычно выбирают эту защиту*. В этом случае черный король также должен быть на втором ряду, иначе белые могут быстро пробиться на шестой ряд своим королем. Сначала мы рассматриваем эту защиту, а следующая группа позиций формирует систематическое исследование важной ситуации, в которой ладья черных занимает второй ряд.

Когда черный король приближается к углу доски, он также близок к поражению, поэтому мы сначала рассмотрим эти позиции.